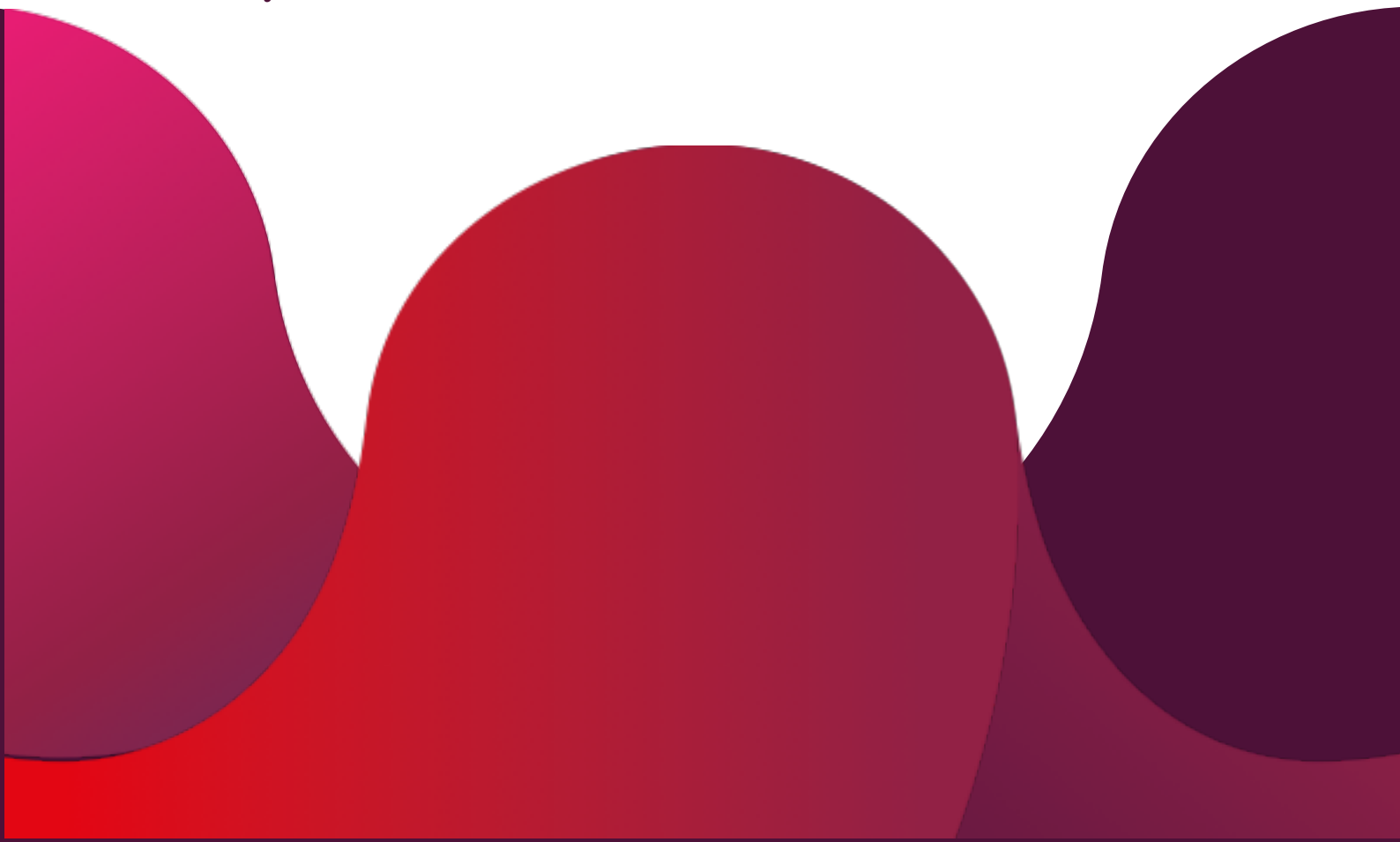


Jaarplan 2025

**Oktober 2024,
Welzijn Veere**



Inleiding

Een jaarplan is normaliter gebaseerd op een lange termijnplan, een visie voor meerdere jaren over de richting die een organisatie op wil.

Welzijn Veere had deze visie vastgelegd in haar koersnota. De laatste koersnota gaat echter over de periode 2019-2022 en is dus verouderd. Doordat we nog in overleg zijn met de gemeente Veere over de taken en functie van Welzijn Veere binnen de gemeente, heeft een nieuwe koersnota op zich laten wachten.

De uitgangspunten van de koersnota zijn nog actueel:

- Leefbaarheid en saamhorigheid in de kernen, als basis voor 'meedoen' en preventie.
- Iedereen kan meedoen, dat betekent ook aandacht voor kwetsbare burgers;
- Eigen kracht, verantwoordelijkheid en zelforganiserend vermogen van burgers;
- Het zo lang mogelijk voorkomen dat een beroep gedaan moet worden op voorzieningen van zorginstellingen en van de gemeente (preventie).

Om in deze lacune te voorzien wordt in dit jaarplan, naast de concrete plannen voor 2025, uitgebreider stilgestaan bij onze visie, zodat ons werk geplaatst kan worden in het grotere perspectief zoals wij vinden dat Welzijn Veere binnen de gemeente moet functioneren.

Oktober 2024,

Bestuur en directie
Welzijn Veere



Inhoudsopgave

Inleiding	2
1. Actuele ontwikkelingen en context van Sociaal Werk	4
1.1. <i>Wat is Sociaal Werk?</i>	4
1.2. <i>Nationale ambities</i>	4
1.3. <i>Zeeuwse ontwikkelingen</i>	5
1.4. <i>Ontwikkelingen in Veere</i>	5
1.5. <i>Conclusies op basis van deze ontwikkelingen en context</i>	6
2. Wat zijn onze plannen voor 2025	7
2.1. <i>In 2025 specifiek inzetten op de volgende zaken</i>	7
2.2. <i>Blijven doen wat we al langer doen</i>	8
2.3. <i>Begroting</i>	9
2.4. <i>Ten slotte</i>	10



1. Actuele ontwikkelingen en context van Sociaal Werk

Er zijn op dit moment veel zorgen en ontwikkelingen rondom het welzijn (in de meest brede zin) van Nederlandse inwoners. Niet in de laatste plaats omdat de echte zorg steeds duurder wordt, er een sociale kloof lijkt te ontstaan tussen groepen inwoners en er een algemeen gevoel is dat het welzijn van steeds meer mensen onder druk staat. Het is daarom goed om nog eens op een rijtje te zetten wat er op dit gebied beleidsmatig speelt, nationaal, provinciaal en in onze eigen gemeente.

1.1. Wat is Sociaal Werk?

Bewoners bij de samenleving betrokken houden. Helpen om aangehaakt te blijven. Je weg in het leven (terug)vinden. Daarvoor is het [sociaal werk](#) de cruciale spil in wijken en buurten. Het sociaal werk is de enige sector die in gemeenten, buurten en wijken op alle levensterreinen en maatschappelijke vraagstukken schakelt, samenwerkt en helpt. Van veiligheid, huiselijk geweld en jongerenwerk tot integratie, gezonde leefstijl, hulp bij toeslagen en schulden en ouderenwerk in zorgzame buurten.

Sociaal werkers ondersteunen bewoners bij het oplossen van problemen in hun dagelijks leven, zodat zij (weer) grip krijgen, sociaal kunnen functioneren en naar vermogen kunnen deelnemen aan de maatschappij. Sociaal Werk organisaties werken daarin nauw samen als verbindende schakel met gemeenten, bewoners, politie, onderwijs, zorg, ondernemers en andere organisaties rond maatschappelijke vraagstukken.

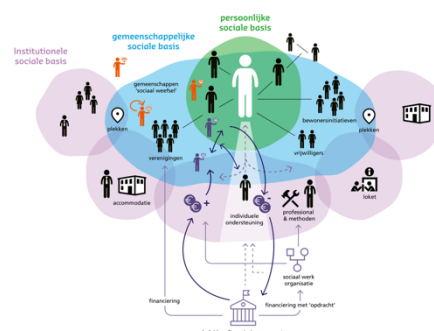
Sociaal werk is een gratis, laagdrempelige basisvoorziening in de buurt, waarbij geen indicatie nodig is. Met passende begeleiding zet sociaal werk in op het versterken van de sociale en mentale veerkracht van bewoners en buurten, wat een preventieve uitwerking heeft op de gezondheid.

1.2. Nationale ambities

- o In 2023 is, als uitvoering van het Integraal Zorg Akkoord, tussen gemeenten, GGD, zorgverzekeraars en VWS het [Gezond en Actief Leven Akkoord \(GALA\)](#) gesloten. In dit akkoord is 'de stip op de horizon een gezonde generatie in 2040, met weerbare, gezonde mensen die kunnen opgroeien, leven, werken en wonen in een gezonde leefomgeving, en waarin sprake is van een sterke sociale basis.'

In het GALA is preventie het kernwoord, waarbij de directe leefomgeving 'in de buurten' de plek is waar de sociale basis en daarmee het welzijn van mensen verbeterd moet worden. Hét middel daartoe is het ontwikkelen en in stand houden van sociale netwerken waardoor voor inwoners meedoen, hulp vragen en je inzetten gewoon wordt. De financiering is gebundeld in een brede Specifieke Uitkering (SPUK) waar gemeenten een beroep op kunnen doen.

- o In september 2024 is het rapport ['De Sociale Basis versterken, investeren in de toekomst'](#) verschenen, geschreven door Movisie en het Verwey-Jonker Instituut in opdracht van het ministerie van VWS. Het rapport maakt helder welke bouwstenen nodig zijn om de sociale basis te versterken en hoe (o.a.) bestuurders en beleidsmedewerkers van gemeenten dit inhoud kunnen geven in samenwerking met maatschappelijke (sociaal werk) organisaties.



1.3. Zeeuwse ontwikkelingen

- Voor Zeeland heeft het IZA geleid tot de oprichting van de [Zeeuwse Zorg Coalitie \(ZZC\)](#), waarin 72 Zeeuwse organisaties – waaronder de provincie en alle Zeeuwse gemeenten – zich hebben verenigd. Het doel van de ZZC is de Zeeuwse zorg toegankelijk en betaalbaar te houden. Preventie en gezondheidsbevordering zijn ook hier belangrijke onderdelen, waar Welzijn Veere, evenals de andere Zeeuwse Sociaal Werk organisaties, bij betrokken is.
- Als uitvloeisel hiervan heeft de [GGD](#) de opdracht om een "[Regionale preventie-infrastructuur en ketenaanpakken](#)" in te richten en de regie te nemen op de implementatie hiervan. De preventie-infrastructuur is een coalitie waarin partijen uit het sociaal en medisch domein samen vanuit het gedachtegoed van positieve gezondheid werken aan preventieve initiatieven om de gezondheid van de Zeeuwse inwoners te bevorderen.
Hierin komen in grote lijnen dezelfde onderwerpen aan de orde als in de preventievisie zijn beschreven. Welzijn Veere is als uitvoerende organisatie betrokken.
- De 5 zelfstandige Zeeuwse Sociaal Werk Organisaties (Aan-Zet, SMWO, Hulst voor elkaar, Vizita en Welzijn Veere) trekken gezamenlijk op in de [Coalitie Sociaal Werk Zeeland](#) (in oprichting). Doel is om gezamenlijk een visie en plan te ontwikkelen hoe deze organisaties hun inwoners het beste kunnen ondersteunen. Sociaal Werk Nederland heeft deze Zeeuwse Coalitie als 1 van de 4 regio's in Nederland uitgekozen om de komende jaren extra ondersteuning te bieden om te komen tot een regionale propositie.

1.4. Ontwikkelingen in Veere

- Op 8 november 2023 is door de Veerse gemeenteraad de [Preventievisie 2023-2027](#) vastgesteld. Een aantal hierboven genoemde zaken zijn hierin ook beschreven. Deze visie zal worden uitgewerkt in een beleidsnota (die volgens de laatste berichten eind 2024 verschijnt), waarna dit beleid qua uitvoering verder geconcretiseerd zal moeten worden.
In de preventievisie staat onder het kopje Welzijn (pag. 5) beschreven hoe de gemeente welzijn ziet.
Bij de oplossingen (pag. 16 e.v.) wordt vooral ingezet op 'Positieve gezondheid' en de 'Ideale gezondheidsroute'. De gedachte daarbij is, om zoveel mogelijk ondersteuning en informatie dicht naar de inwoners toe te brengen, laagdrempelig en in een goede samenwerking tussen alle partijen die daarvoor kunnen zorgen.
- [Intensievere samenwerking van Welzijn Veere met andere organisaties](#) (o.a. Toegang WMO & Jeugd van Veere, Vizita maatschappelijk werk, Manteling, de ZB) in de nieuwe locatie van Welzijn Veere in Serooskerke.
Sinds september 2024 werken een aantal medewerkers van de Toegang WMO & jeugd, Vizita en Manteling vanuit deze locatie voor de Veerse inwoners, andere organisaties zullen volgen. Voor Veerse inwoners is hiermee de mogelijkheid ontstaan om voor hulp en ondersteuning in hun eigen gemeente terecht te kunnen. Het doel is om, door vanuit dezelfde locatie onze inwoners integraal te bedienen bij hun hulpvragen, tot een betere afstemming te komen en hen hierdoor beter te kunnen helpen. Het is 'working in progress' en het zal van alle betrokkenen aanpassing vragen, maar we verwachten veel van deze nieuwe werkwijze.



- Ontwikkelingen m.b.t. de begeleiding van statushouders. De gemeente is al enige tijd in gesprek over de beste/meest efficiënte manier waarop ze dit wil vormgeven. Bij het schrijven van dit jaarplan is onze rol daarin nog steeds onduidelijk. Zelf hebben we steeds aangegeven dat Welzijn Veere, door haar netwerk in alle kernen en bekendheid met wat er speelt, hierin (in samenwerking met o.a. Orionis, Vluchtelingenwerk en Vizita maatschappelijk werk) de meest aangewezen en logische partner voor de gemeente is.
We zijn van mening dat een adequate en goede integratie van deze nieuwe inwoners essentieel is voor hun toekomst in ons land/gemeente. Wanneer we dat - voor die mensen ingewikkelde - proces niet goed ondersteunen, lopen zij (én de samenleving) het risico dat integratie onvoldoende tot stand komt en kan dat voor de gemeenschap tot grote zorgen (en kosten) leiden.
- De Veerse bevolking vergrijst: veel jongeren trekken weg (voor studie of omdat er geen woningen zijn), de bestaande bevolking wordt ouder en nieuwe inwoners zijn vaak ouderen, die de hoge huizenprijzen wel kunnen betalen. Dit vraagt op allerlei terreinen extra aandacht, zoals eenzaamheid, druk op verenigingen, dementie, etc.

1.5. Conclusies op basis van deze ontwikkelingen en context

- Uit alle beleidsplannen en actuele inzichten komt nadrukkelijk naar voren dat, willen we de zorg betaalbaar en toegankelijk houden, preventie en versterking van de sociale basis van groot belang zijn.
Sociaal werk organisaties beschikken bij uitstek over de instrumenten en netwerken die hiervoor nodig zijn. Zij vormen de verbindende factor om met inwoners en netwerkpartners de leefbaarheid en het welzijn van mensen te bevorderen.
Uit diverse berekeningen blijkt dat het economisch rendement van sociaal werk 160% is. Elke geïnvesteerde euro levert dus 60% meer op dan het kost.
- Uitwerking van de beleidsplannen en ingezette ontwikkelingen zal de komende periode tijd en aandacht vragen. We zijn met de gemeente ook in gesprek over de ontwikkeling van een praktische set prestatieafspraken, zodat we samen van jaar tot jaar kunnen beoordelen welke activiteiten impact hebben en (extra) inzet vragen en welke activiteiten wellicht afgeschaald kunnen worden. Idealiter werken we vanuit een meerjarensubsidie, waarbij we jaarlijks de speerpunten voor het volgend jaar met elkaar afstemmen.
- Ook de nieuwe samenwerking met andere organisaties zal van Welzijn Veere het nodige vragen qua afstemming en organisatie. We zitten wat dat betreft in een oriënterende fase.
- Welzijn Veere kent een breed takenpakket dat uitgevoerd wordt door 7 welzijnswerkers en zo'n 400 vrijwilligers. De directeur geeft direct leiding aan welzijnswerkers en administratie en verricht daarnaast alle beleidsmatige en organisatorische taken (zoals HRM, ICT, Facilitaire zaken, Financiën). Daarnaast participeert de directeur in alle eerdergenoemde Zeeuwse ontwikkelingen en Veerse samenwerkingsverbanden. Om alle beleidsmatige vragen en nieuwe ontwikkelingen voldoende aandacht te kunnen geven, is het noodzakelijk de formatie uit te breiden met een medewerker die leidinggeeft aan het welzijnswerk.
Uit de uitkomsten van de benchmark Sociaal Werk door Bureau Berenschot blijkt ruimte voor uitbreiding van deze formatie.



2. Wat zijn onze plannen voor 2025

In de eerste plaats willen we benadrukken dat we het welzijnswerk in Veere op de huidige manier en met de huidige bezetting alleen kunnen doen dankzij onze ca. 400 vrijwilligers. Als organisatie leggen we de verbinding met inwoners, vrijwilligers(organisaties), partnerorganisaties en gemeentelijke instanties. Bij zware problematiek spelen we deze zo snel mogelijk door naar de juiste (in)formele hulp.

2.1. In 2025 specifiek inzetten op de volgende zaken

- o Voortzetting van de maatschappelijke begeleiding van statusouders, in samenwerking met andere partijen (Orionis, Vluchtelingenwerk, Vizita maatschappelijk werk), waarbij wij ons richten op integratie en participatie. Daarnaast organiseren wij de Participatieverklaringstrajecten (PVT).
- o Welzijn op Recept, de methode om mensen met psychosociale klachten na verwijzing door hun huisarts te laten helpen door een welzijnscoach. Na de geslaagde pilot willen we hier z.s.m. mee aan de slag in alle kernen. Hiervoor is scholing en een goed uitvoeringsplan nodig.
- o Preventieve huisbezoeken. In overleg met de gemeente selecteren we een groep inwoners (bijvoorbeeld ouderen >75 jaar) die we thuis bezoeken. Samen bespreken we welke behoeften zij hebben en kijken wat we hierbij kunnen betekenen. Daarnaast geven we informatie waarmee ze zelf aan de slag kunnen. Na een goede opleiding en ondersteund door onze professionals worden de gesprekken door vrijwilligers gevoerd.
- o Samen met de ZB organiseren van workshops op het gebied van digitalisering en geven we invulling aan het Informatiepunt Digitale Overheid (IDO).
- o Landelijke en Zeeuwse ontwikkelingen vertalen en toepassen op de Veerse Maat.
- o Inhoudelijke samenwerking met onze partner-organisaties op onze nieuwe locatie in Serooskerke vormgeven. Ook de partners die deelnemen aan het Netwerkoverleg Veere betrekken we hierbij.
- o In het verlengde hiervan de sociale infrastructuur in de kernen verder verbeteren door intensiever samen te werken met andere organisaties en verenigingen die zich inzetten voor onze inwoners. We doen dit o.a. door intensievere contacten met lokale clubs die welzijnsactiviteiten organiseren en de dorpshuizen.
- o Update (nieuwe audit) van ons kwaliteitslabel 'Sterk Sociaal Werk'. De daarbij behorende toetsing van onze interne processen heeft voor het laatst plaatsgevonden in 2020. Gezien de huidige ontwikkelingen op onze nieuwe locatie is dit extra zinvol.
- o Uitwerking van het nieuwe preventiebeleid van de gemeente in uitvoeringsplannen (waaronder: ideale gezondheidsroute, positieve gezondheid en sterke wijknetwerken) en (mede) op basis daarvan een nieuwe koersnota maken.
- o Voortzetting van het project 'Kunst op recept', samen met Cultuurpunt Walcheren.
- o Met de gemeente een set concrete prestatieafspraken ontwikkelen.



2.2. Blijven doen wat we al langer doen

- Advies en ondersteuning van inwoners en verenigingen, o.a. door te functioneren als Sociale Wegwijzer.
- Coördineren van burenhulp in de kernen. In elke kern zorgen we voor een burenhulpcoördinator die ervoor zorgt dat vragen bij de juiste vrijwilliger terecht komen.
- Opleiden en begeleiden van vrijwillig burgeradviseurs, ook bij hun activiteiten als onafhankelijk cliëntenondersteuner (OCO).

De burgeradviseurs bieden ondersteuning aan individuele burgers bij (complexere) administratieve zaken, zoals aanvragen wmo, zorg- en huurtoeslag en kwijschelding van gemeentelijke belastingen.
- Begeleiden en steunen van jongeren bij diverse activiteiten.
 - We ondersteunen de Jeugdraad Veere bij hun activiteiten en helpen hen bij het geven van adviezen aan de gemeente Veere.
 - Onder de noemer Podium-Z organiseren we muziekworkshops en een bandcompetitie en bieden jongeren de mogelijkheid aan om 'backstage' van alles te leren op het gebied van licht, geluid, fotografie en organisatie.
 - Het Jeugdhonk Domburg biedt jongeren een fijne plek om samen met via leeftijdgenoten te zijn.
 - Via JongerenWelzijn blijven we, zowel fysiek als online, in contact met jongeren en bieden we voorlichting, informatie en zijn we bereikbaar voor vragen
 - We faciliteren langs de fietsroutes 11 Veilige Honken, waar jongeren terecht kunnen bij bijvoorbeeld slecht weer, een lekke band of een ruzie.
- We bieden hulp aan Oekraïners die in onze gemeente wonen. Dit doen we door vrijwilligers als 'buddy' te koppelen aan Oekraïense inwoners. De gemeente vangt nu al zo'n 250 Oekraïense vluchtelingen op, verspreid over verschillende locaties. In september van dit jaar heeft de gemeente aangegeven de komende tijd nog 100 Oekraïners extra te willen opvangen.
- Borging van het project Dementievriendelijk Veere, waarbij we organisaties (denk bijvoorbeeld aan supermarkten, restaurants, sportverenigingen) voorlichten hoe ze mensen met dementie zo goed mogelijk kunnen helpen. We doen dit samen met Amarijn (fusie van WVO Zorg en Zorgstroom), SVRZ, Manteling en Zeeuwse Zorgschakels.
- Ondersteunen van vrijwilligers(organisaties) via o.a. vrijwilligersvacaturebank, vrijwilligersportretten, informatiebijeenkomsten en aandacht voor de nationale vrijwilligersdag.
- Ondersteunen en waarderen van onze vrijwilligers, o.a. door het jaarlijks organiseren van een vrijwilligersdag.
- Organiseren van allerlei bijeenkomsten waarbij inwoners elkaar kunnen ontmoeten, samen eten, zingen etc.
- Initiatieven ondersteunen waarbij inwoners hun eigen leefomgeving willen verbeteren.
- Initiatieven ondersteunen van inwoners, verenigingen en organisaties op het gebied van sport, bewegen, vitaliteit en preventie. In 2025 willen we opnieuw aandacht besteden aan het project *Doortrappen*, om ervoor te zorgen dat mensen tot op hoge leeftijd zo veilig mogelijk kunnen blijven fietsen.
- We maken deel uit van het Platform Eenzaamheid Walcheren, waarbij we samen met andere organisaties overleggen en activiteiten organiseren tegen eenzaamheid.



- In het Platform Welzijn, Wonen & Zorg bespreken we, samen met de Gemeente Veere, Amarijn, SVRZ, Zeeuwendland en de ZB, de ontwikkelingen rondom deze thema's en stemmen we de onderlinge samenwerking af.
- We bieden jaarlijks een stageplaats aan een 4^e-jaars student Social Work van de HZ University of Applied Science.

2.3. Begroting

Alles wat we hierboven hebben beschreven heeft een directe relatie naar de begroting voor 2025.

We willen er een aantal dingen uitlichten:

- De personele lasten stijgen, met name door het aantrekken van een coördinator/teamleider welzijnswerk, uitbreiding van de CAO-schalen met 2 periodieken en verwachte loonkostenstijging van 5% als gevolg van een nieuwe Cao per half 2025.
- De kosten van huisvesting op onze nieuwe locatie in Serooskerke zijn – m.u.v. de energiekosten – nu bekend en hoger dan voorgaande jaren. Jaarlijks zullen deze in augustus worden geïndexeerd. De inkomsten van onderverhuur schatten we voorlopig op € 20.000.
- De organisatiekosten stijgen, o.a. door een forse prijsverhoging van onze accountant, het uitbesteden van een aantal ICT-diensten, noodzakelijke inhuur van HRM-advies, hogere kosten van verzekeringen en de update van ons kwaliteitslabel.
- Voor een beter overzicht hebben we de directe kosten van de diverse activiteiten en projecten (dus boven op de personele kosten) samengebracht onder één noemer.
- In deze begroting zijn nog niet alle kosten geïndexeerd.

Begroting	2025
BATEN	
Subsidies	
Structurele subsidie Gemeente Veere	1.025.149
Provinciale subsidie Podium-Z	10.000
<i>Totaal</i>	<u>1.035.149</u>
Overige opbrengsten	
Jongerenactiviteiten, Podium-Z en overige opbrengsten	7.500
Huurinkomsten	20.000
Bijdrage ZB inzake loonkosten t.b.v. bezetting IDO	8.000
Kunst op Recept	10.800
<i>Totaal</i>	<u>46.300</u>
Totaal Baten	1.081.449



LASTEN

Personeel

Loonkosten personeel	825.000
Ziektekostenverzekering	35.000
Overige personeelskosten	18.000
Uitbesteed werk	2.500
<i>Totaal</i>	<u>880.500</u>

Huisvesting

Huur	52.188
Energie	5.808
Onderhoud en schoonmaak	12.903
<i>Totaal</i>	<u>70.899</u>

Organisatiekosten 68.300

Directe activiteitenkosten 51.750

Overig (afschrijving, onvoorzien, bankkosten) 10.000

Totaal Lasten **1.081.449**

Operationeel resultaat **0**

2.4. Ten slotte

In de verdere uitwerking van beleid, prestatieafspraken en nieuwe samenwerkingsconstructies willen we graag als partner met de gemeente optrekken. Het bevorderen van een sterke sociale basis voor onze inwoners is ten slotte onze gemeenschappelijke ambitie.

